

**SUPERINTENDENCIA DE BANCOS DE PANAMÁ
DIRECCION DE ESTUDIOS FINANCIEROS**

INFORME DE ACTIVIDAD BANCARIA

CUARTO TRIMESTRE, 2012

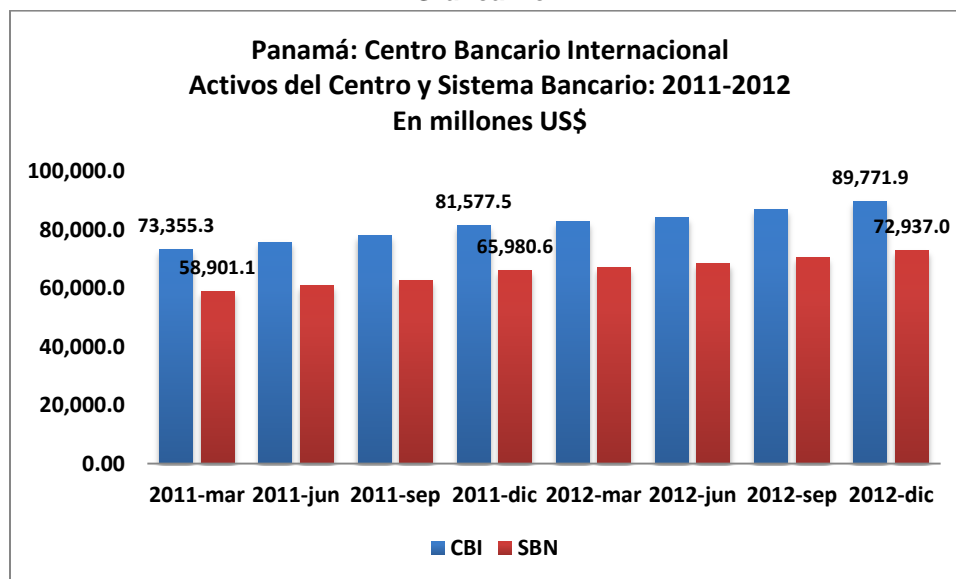
INFORME DE ACTIVIDAD BANCARIA CUARTO TRIMESTRE, 2012

A. Desempeño del Centro Bancario Internacional

Al cierre del año 2012 el CBI presentó un crecimiento del 10% en activos, en comparación con el mismo periodo del año pasado, para finalizar con un total de US\$89,771.9 millones. Este crecimiento ha estado dado por el crecimiento del crédito, que a su vez es resultado del dinamismo de la economía

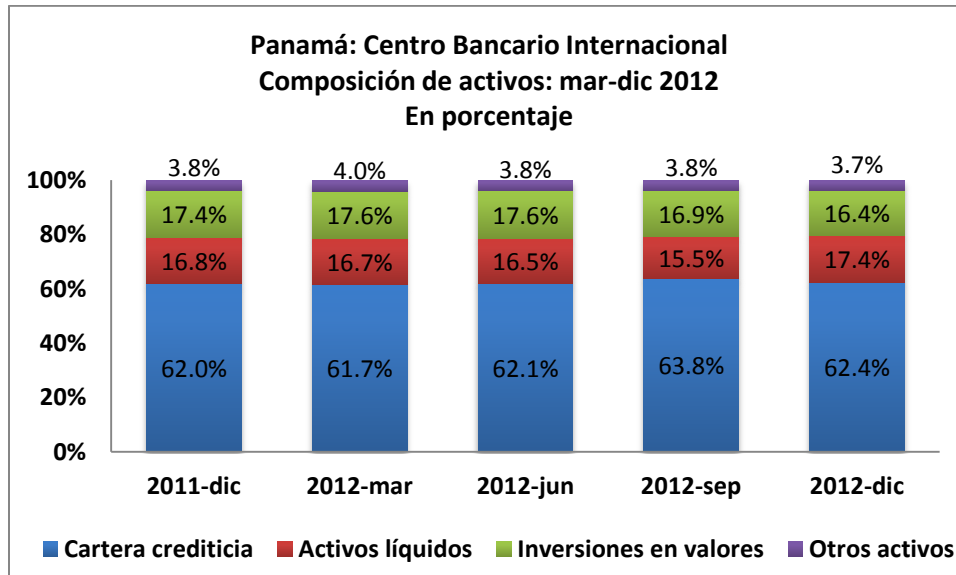
Los activos del Sistema Bancario Nacional cerraron el año 2012 con un total de \$72,937 millones, lo cual presenta un crecimiento del 10.5% con respecto al cierre del 2011. En la gráfica No.1 se puede observar la variación trimestral de los activos del CBI y el SBN.

Gráfica No.1



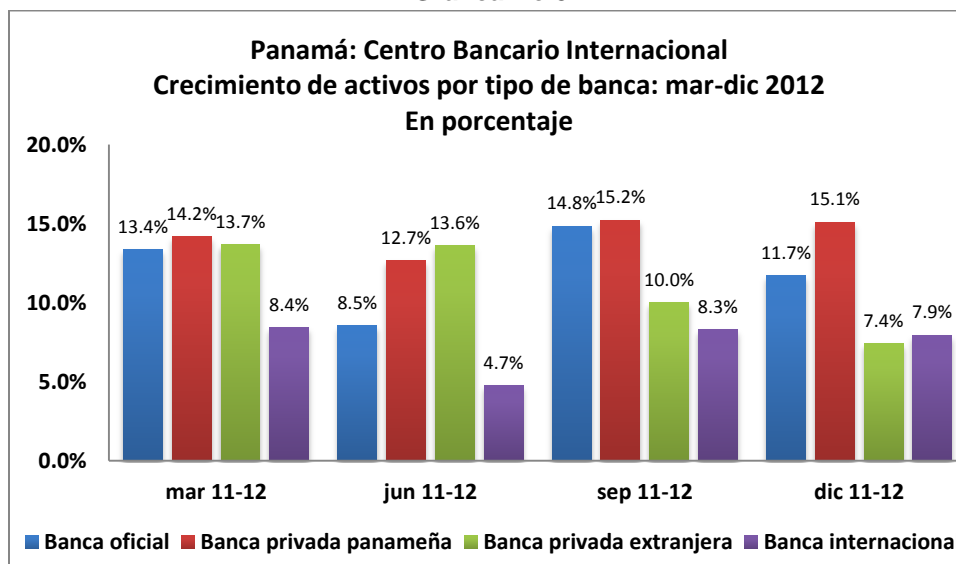
La cartera crediticia continúa siendo quien representa el mayor peso de los activos, cerrando a diciembre de 2012 con una participación del 62.4%, seguido de los activos líquidos con 17.4% y las inversiones en valores por 16.4%. En la siguiente gráfica se presenta la composición de activos del CBI de diciembre 2011 a diciembre 2012 por trimestre.

Gráfica No.2



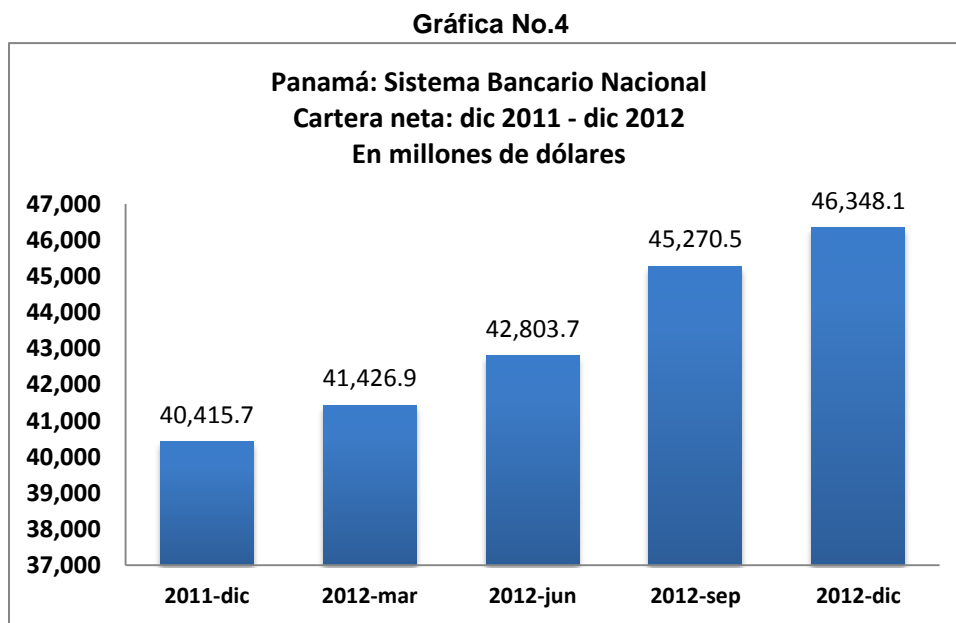
Categorizando el CBI por tipo de banca, al cierre de diciembre de 2012 se puede observar un crecimiento de activos de la banca oficial en un 11.7%, banca privada panameña en 15.1%, banca privada extranjera en 7.4% y banca internacional en 7.9%, comparados con el mismo periodo del año pasado. En la siguiente gráfica se detalla el crecimiento de activos por tipo de banca para los trimestres del 2012 en comparación con el 2011.

Gráfica No.3



1. Cartera crediticia del Sistema Bancario Nacional (SBN)

Al cierre de diciembre de 2012, el SBN registró una cartera crediticia neta por un total de US\$46,348.1 millones. Estos créditos incluyen tanto los locales como los externos. En la siguiente gráfica se presenta la evolución de la cartera neta de diciembre 2011 a diciembre 2012 por trimestre.



Para diciembre de 2012 se registró un saldo de crédito interno por US\$33,095.7 millones, presentando un crecimiento del 14.2% en comparación con diciembre de 2011. Este crecimiento ha estado influenciado por el incremento de los sectores comercio (22.7%) e hipotecario (14.6%), tal como se muestra en la tabla No.1.

Tabla No.1
Panamá: Sistema Bancario Nacional
Saldo de crédito interno
En millones US\$

Sectores y Actividad	Dic. 11	Dic. 12	Var. Nov11 - Nov12	
			Absoluta	%
TOTAL	28,993.1	33,095.7	4,102.6	14.2%
Sector Público	943.6	1182.5	238.9	25.3%
Sector Privado	28,049.4	31,913.1	3,863.7	13.8%
Emp. Financieras y de Seguros	896.6	786.3	-110.3	-12.3%
Agricultura ¹	289.9	376.4	86.5	29.8%
Ganadería	685.0	756.3	71.3	10.4%
Pesca	44.6	56.0	11.4	25.5%
Minas y Canteras	33.8	52.7	18.9	55.9%
Comercio ²	8,148.2	10,000.0	1851.7	22.7%
Industria	1,722.8	1,794.4	71.6	4.2%
Hipotecario	7,711.7	8,839.5	1,127.8	14.6%
Construcción	2,820.0	2,984.4	164.4	5.8%
Consumo Personal	5,696.9	6,267.3	570.4	10.0%

Notas:

¹ Incluye Sector Forestal

² Incluye Sector Servicios y Turismo

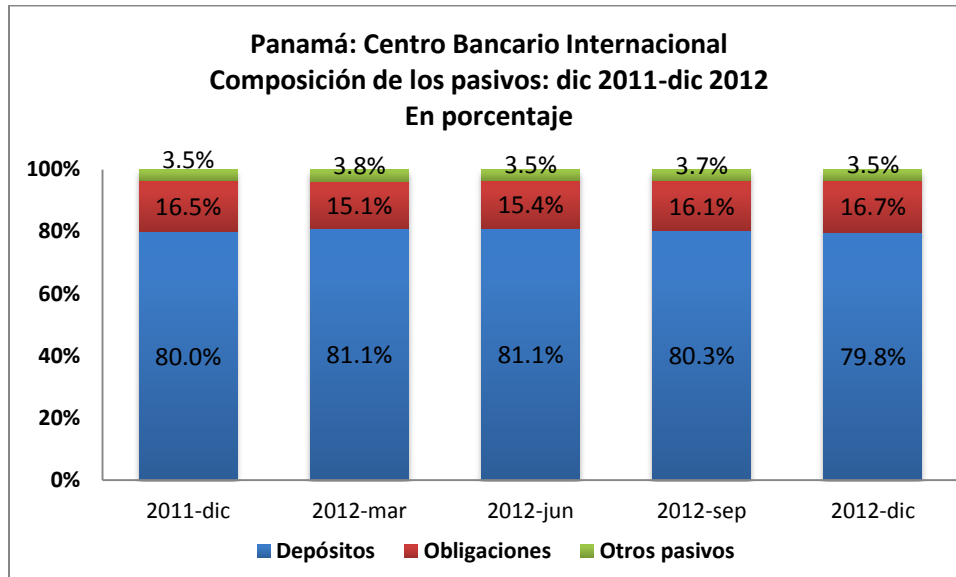
Fuente: Entidades bancarias con licencia general

Al cierre de diciembre de 2012, el único sector que no presentó crecimiento fue el de empresas financieras y de seguros, el cual obtuvo una reducción del 12.3% en comparación con diciembre de 2011. Los sectores de comercio, hipotecario y consumo personal siguen representando más del 75% del total de los créditos internos del Sistema Bancario Nacional.

2. Pasivos y patrimonio del Centro Bancario

Los pasivos del CBI finalizaron en US\$80,194.6 millones al cierre de diciembre de 2012, estando compuestos por los depósitos (79.8%), obligaciones (16.7%) y otros pasivos (3.5%). En la siguiente gráfica se presenta la composición de los pasivos de diciembre de 2011 a diciembre de 2012 por trimestre.

Gráfica No.5



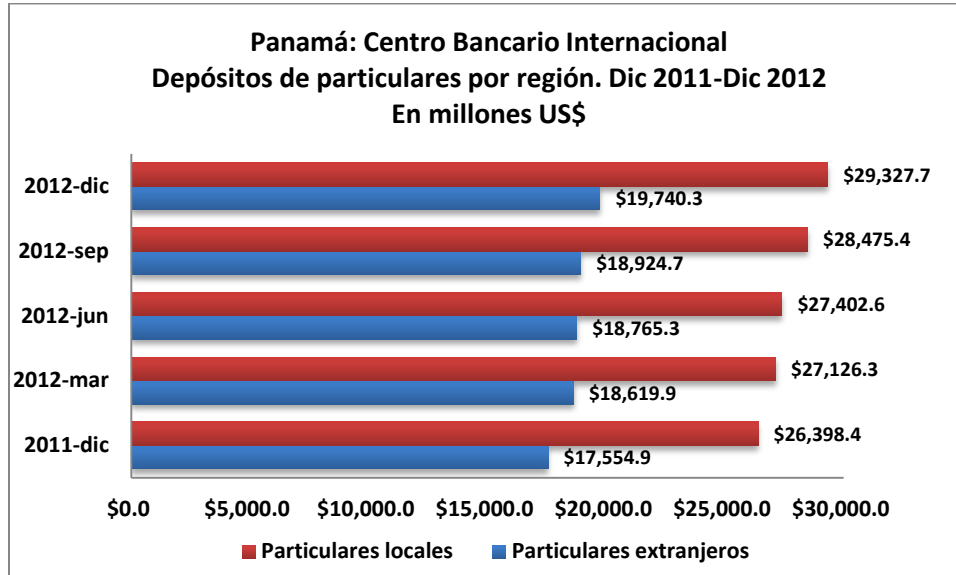
El total de depósitos del CBI se ubicaron en US\$64,009.1 millones al finalizar diciembre de 2012, registrando un crecimiento del 10.5%, en comparación con diciembre de 2011.

Los depósitos locales se ubicaron en US\$37,541.7 millones, presentando un incremento del 11.8% en comparación con el mismo periodo del año pasado. Por su parte, los depósitos externos en US\$23,467.4 millones, aumentando un 8.6% en comparación con diciembre de 2011.

Los depósitos de particulares siguen siendo la principal fuente de fondos del CBI; para diciembre de 2012 los depósitos internos de particulares fueron por el orden de US\$29,327.7 millones, teniendo un incremento del 11.1% en comparación con el año anterior, impulsado principalmente por el crecimiento de los depósitos a la vista (13.5%), depósitos de plazo (10.4%) y depósitos de ahorros (10.3%)

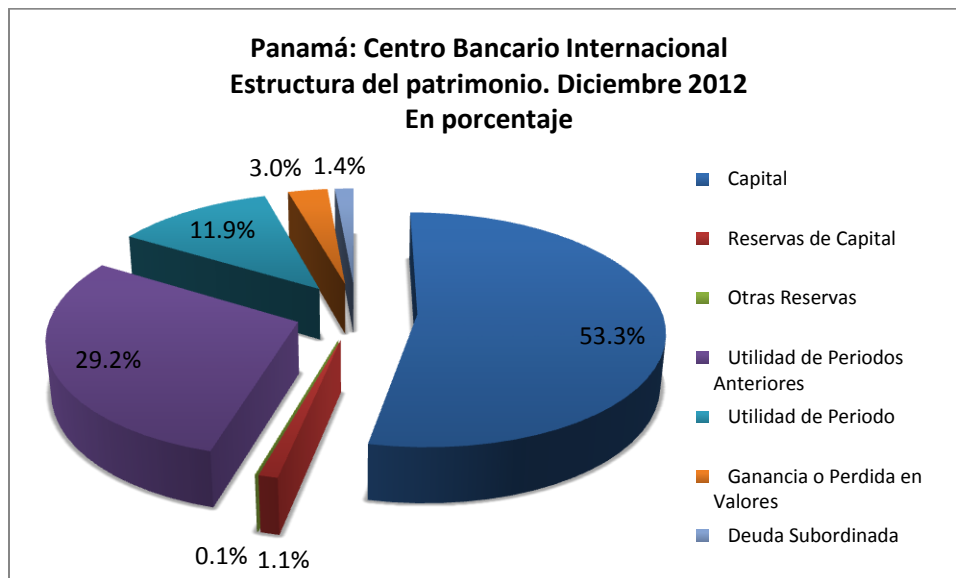
En cuanto a los depósitos de particulares extranjeros, finalizaron al cierre de diciembre en US\$19,740.3 millones. En la siguiente gráfica se presentan los depósitos de particulares locales y extranjeros de diciembre 2011 a diciembre 2012 por trimestre.

Gráfica No.6



Al cierre diciembre de 2012, el CBI finalizó con US\$9,577.3 millones en patrimonio, aumentado un 4.9% en comparación con diciembre de 2011. La mayor composición del patrimonio es la cuenta de capital con un 53.3%, seguido de las utilidades de periodos anteriores con un 29.2%. En la gráfica No.7 se detalla la estructura del patrimonio para diciembre de 2012.

Gráfica No. 7



3. Resultados financieros del CBI

La utilidad neta a diciembre de 2012 asciende a US\$1,481 millones, lo que representa un incremento de US\$185.2 millones, equivalente al 14.3%, en comparación con el mismo período del año pasado. Este aumento se explica con los ingresos generados por la cartera de crédito (11.6%) y los depósitos interbancarios (8.8%). En la tabla No.2 se detalla el estado de resultados comparativo entre diciembre 2011 y 2012.

Tabla No.2
Panamá: Centro Bancario Internacional
Estado de Resultados
En millones US\$

Detalle de Cuentas	2011	2012	Variación 12 meses	
	ene-dic	ene-dic	Absoluta	%
Ingresos por Intereses	3,447.5	3,775.2	327.7	9.5%
Préstamos	2,937.6	3,277.8	340.2	11.6%
Depósitos	48.9	53.2	4.3	8.8%
Inversiones	422.4	422.0	-0.4	-0.1%
Arrendamiento Financiero	18.3	14.1	-4.2	-22.9%
Otros Ingresos	20.3	8.1	-12.2	-60.2%
Egresos de Operaciones	1,759.3	1,944.7	185.4	10.5%
Ingreso Neto de Intereses	1,688.2	1,830.5	142.3	8.4%
Otros Ingresos	1,672.0	1,871.1	199.1	11.9%
Ingresos de Operaciones	3,360.2	3,701.6	341.4	10.2%
Egresos Generales	1,850.2	2,000.9	150.7	8.1%
Utilidad antes de Provisiones	1,510.0	1,700.7	190.7	12.6%
Provisiones por Cuentas Malas	214.2	219.7	5.5	2.6%
Utilidad del Periodo	1,295.8	1,481.0	185.2	14.3%

El rendimiento sobre activos (ROA) se ubicó en 1.88%, superando el 1.69% obtenido al cierre de diciembre de 2011. Por su parte, el rendimiento sobre el patrimonio (ROE), se ubicó en un 14.76%, logrando aumentar el 14.10% obtenido para el mismo periodo de año pasado. En la siguiente tabla se detalla el ROA y ROE de diciembre 2011 a diciembre 2012 por trimestre.

Tabla No.3
Panamá: Sistema Bancario Nacional
Indicadores de rentabilidad. En porcentaje

SBN	2011-dic	2012-mar	2011-jun	2012-sep	2012-dic
ROA	1.69	2.03	1.89	1.87	1.88
ROE	14.10	16.83	13.76	13.58	14.76

Los fondos de patrimonio a diciembre 2012 representan un promedio de 16.2% de los activos ponderados por riesgo, superior al 8% conforme al marco legal. El índice de adecuación de capital sustenta la estabilidad y solidez que presenta el CBI.

La liquidez promedio mensual del SBN para diciembre de 2012 estuvo en 65.5%, estando este promedio por encima del 30% requerido por la ley. A su vez, el índice de liquidez se ubicó en 83.6% para la Banca Oficial, 69.5% para la Banca Privada Extranjera y 50.8% para la Banca Oficial.

En la tabla No.4 se presentan el índice de liquidez y el índice de adecuación de capital de diciembre 2011 a diciembre 2012 por trimestre

Tabla No.4
Panamá: Sistema Bancario Nacional
Indicadores de liquidez y adecuación de capital. En porcentaje

SBN	2011-dic	2012-mar	2011-jun	2012-sep	2012-dic
Índice de liquidez	66.0	66.6	65.4	63.4	65.5
Índice de adecuación de capital	15.6	16.4	16.5	16.1	16.2

Al cierre de diciembre 2012 el CBI presenta un total 22.5 mil empleados, aumentando 5.1% en comparación con diciembre de 2011. En la siguiente gráfica se presenta el total de empleados del CBI por trimestres del 2012.

Gráfica No.8

