



**Informe Ejecutivo**

**Centro Bancario Internacional**

**I Semestre 2011**

## Agenda

### Panamá: Centro Bancario Internacional I Semestre de 2011

- Activos
  - Crecimiento sostenido del crédito
  - Calidad de cartera: indicadores positivos
  - Incremento progresivo de las inversiones
- Pasivos
  - Fidelidad y confianza de los depositantes

#### stado de resultados

- Estabilidad de la cuenta de resultados

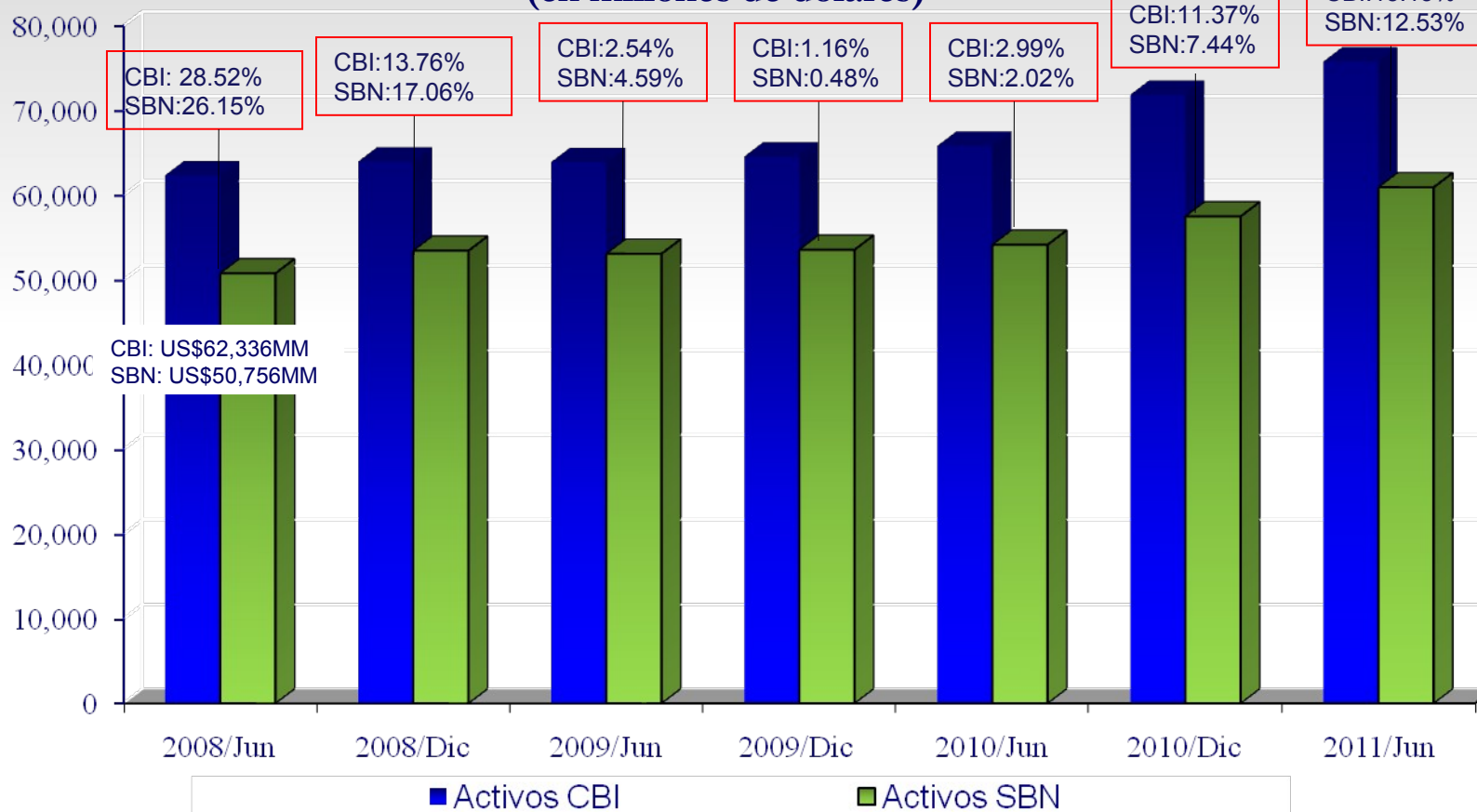
## **Panamá: Centro Bancario Internacional Junio 2011**

- Al mes de Junio los activos del Centro ascienden a US\$75,758 millones, lo cual representa un incremento de 15.13% en comparación a similar período del año previo. Los activos del Sistema suman US\$60,912 millones, que implica un crecimiento interanual de 12.53%. La dinámica positiva mostrada a este período se sustenta principalmente en el crecimiento de la cartera de crédito.
- Las principales actividades de la cartera de crédito interno son: comercio (28.6%), vivienda hipotecaria (27.7%) y consumo personal (21%)
- Las carteras al sector privado que mayor crecimiento han mostrado en el período jun10-jun 11 son: comercio( 24%) e industria (21%). Así mismo, se observa un crecimiento sostenido en las carteras de construcción e hipotecas, las cuales han registrado un crecimiento de 6% y 8% respectivamente para igual período

## Panamá: Centro Bancario Internacional Total del activos Centro y Sistema: jun08-jun11

Variación 12 meses  
(en millones de dólares)

**CBI: US\$ 75,758 MM**  
**SBN: US\$ 60,912 MM**



## **Panamá: Centro Bancario Internacional Junio 2011**

- El Sistema Bancario nacional muestra una utilidad acumulada a junio del 2011 de US\$498millones. Esta utilidad representa un aumento de 21.6% ó US\$88.46 millones cuando se compara con similar período el año anterior.
- Los sólidos indicadores de rentabilidad son reflejo del buen desempeño del sector bancario.
- El índice de liquidez legal requerido por la Ley bancaria es de un 30%. Actualmente, el Sistema Bancario alcanza un índice de liquidez de 63.6% , lo cual refleja la prudencia de los banqueros locales ante la turbulencia experimentada por los mercados financieros internacionales.

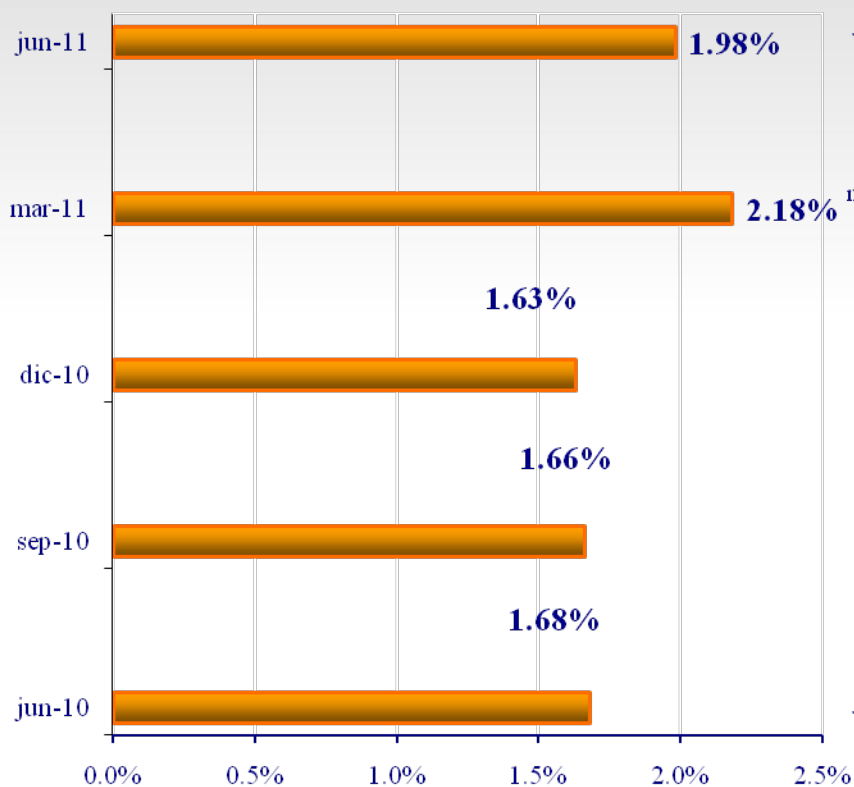
## Panamá: Sistema Bancario Nacional Estado de resultados (en millones de dólares)

Detalle de Cuentas	2010	2011	Var.12 m	
	Acum. Ene-Jun	Acum. Ene-Jun	Absoluta	%
Ingresos Por Intereses	1,262.57	1,348.52	85.95	6.81
Egresos Operacionales	630.51	633.02	2.50	0.40
Ingreso Neto de Intereses	632.06	715.50	83.44	13.20
Otros Ingresos	443.28	607.63	164.35	37.08
Ingresos Operacionales	1,075.34	1,323.13	247.79	23.04
Egresos Generales	602.70	731.86	129.15	21.43
Utilidad antes de Provisiones	472.63	591.27	118.64	25.10
Provisiones por Cuentas Malas	63.05	93.23	30.18	47.87
<b>Utilidad del Período</b>	<b>409.58</b>	<b>498.04</b>	<b>88.46</b>	<b>21.60</b>

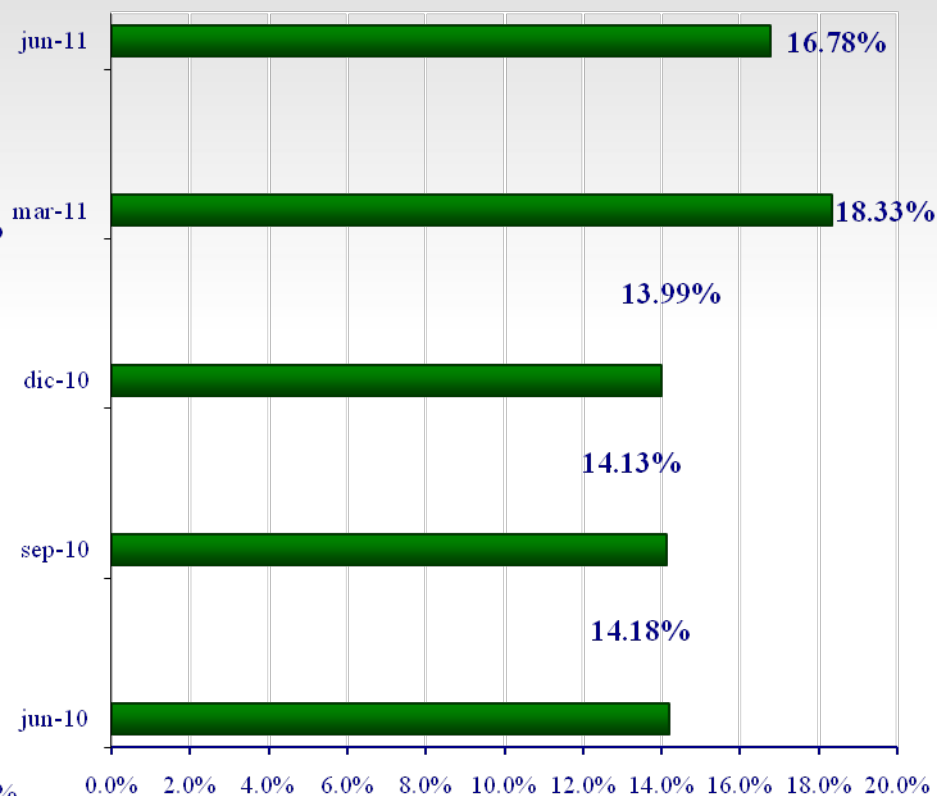
ROE		ROAA	
Jun. 10	12.67%	Jun. 10	1.60%
Jun. 11	14.31%	Jun. 11	1.80%

## Panamá: Centro Bancario Internacional Indicadores de rentabilidad

**ROAA**



**ROE**

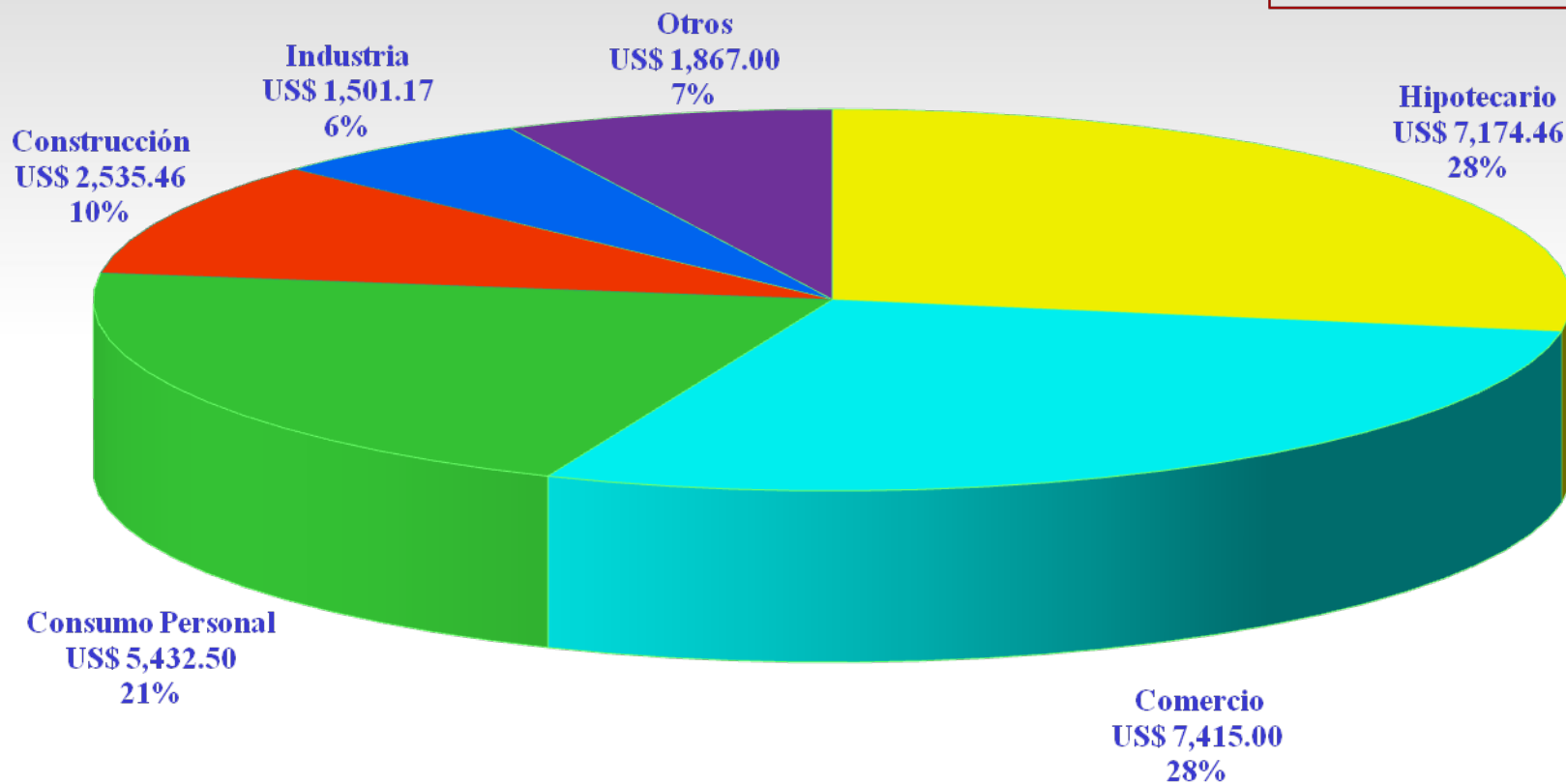


## **Panamá: Sistema Bancario Junio 2011**

- Dentro del sector comercio con respecto a junio 2010, se destaca el crecimiento de Zona Libre de Colón con \$602millones, comercio al por menor con \$269millones y turismo con \$210millones.
- El movimiento comercial de la Zona Libre para este periodo se incrementó en 36.6%. Las importaciones aumentaron en 45.5% y las re-exportaciones en 29.1% de acuerdo a datos de la Contraloría General. Las principales relaciones comerciales son con Ecuador, Colombia y Venezuela.
- Dentro de los sectores hipotecario y construcción, se destaca la actividad dirigida a locales comerciales.
- En los últimos años se observa que los índices de calidad de cartera se mantienen relativamente estables.
- En su reciente calificación al país Fitch destacó que el Sistema Bancario Nacional cuenta con el nivel de morosidad más bajo de la región.

## Panamá: Sistema Bancario Nacional Composición del crédito interno al sector privado: junio 2011 (en millones de dólares)

US\$ 25,925 MM

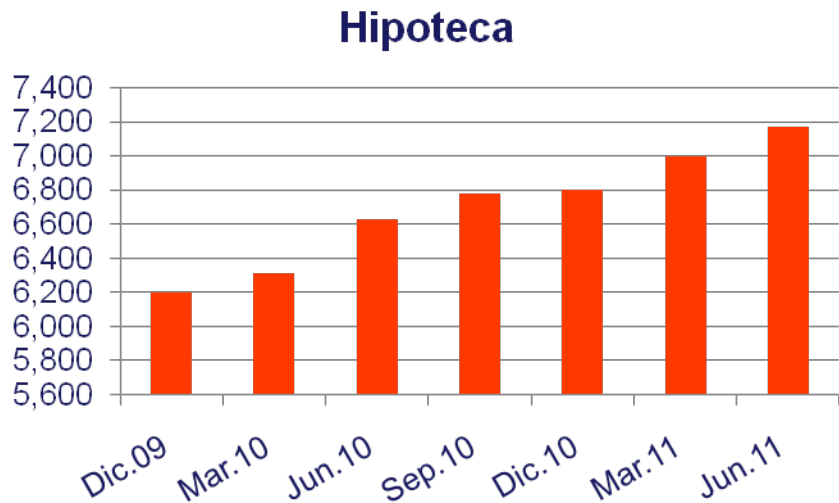
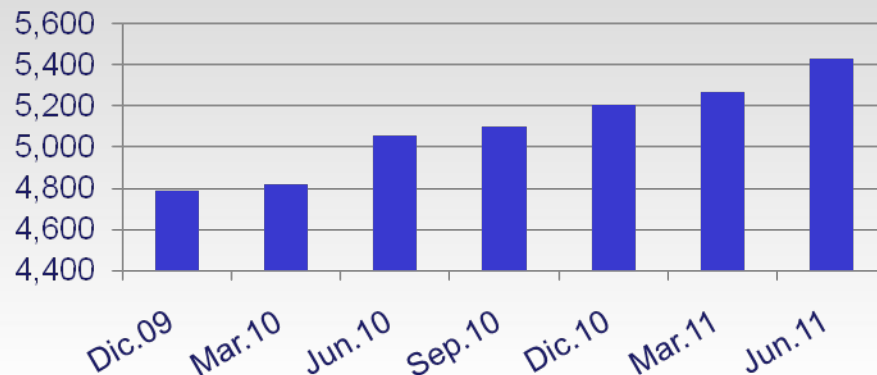
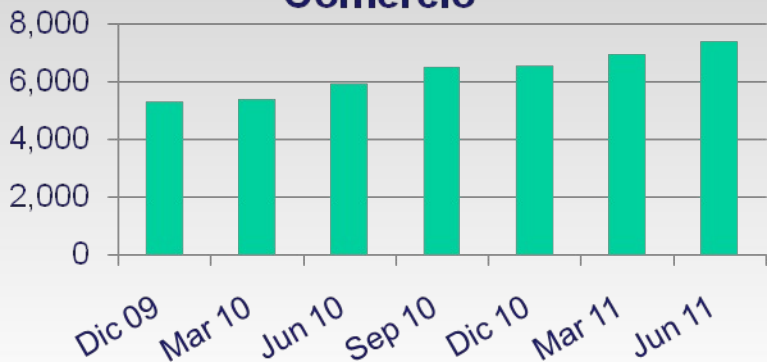


## Panamá: Sistema Bancario Nacional Crédito interno total: junio 2011 (en millones de dólares)

Sectores y Actividad	Jun.	Dic.	Jun.	Var. Jun. 11/Dic. 10		Var. Jun. 11/10	
	2010	2010	2011	Absoluta	%	Absoluta	%
<b>TOTAL</b>	<b>23,449</b>	<b>24,721</b>	<b>26,743</b>	<b>2,022</b>	<b>8%</b>	<b>3,294</b>	<b>14%</b>
Sector Público	360	383	818	434	113%	458	127%
<b>Sector Privado</b>	<b>23,090</b>	<b>24,337</b>	<b>25,925</b>	<b>1,588</b>	<b>7%</b>	<b>2,836</b>	<b>12%</b>
Emp. Financieras y de Seg.	869	745	793	49	7%	-76	-9%
Agricultura	230	279	287	7	3%	56	24%
Ganadería	561	586	626	40	7%	65	12%
Pesca	48	53	65	12	22%	16	34%
Minas y Canteras	23	24	22	-2	-8%	-1	-6%
Comercio	5,970	6,570	7,415	845	13%	1,445	24%
Industria	1,243	1,462	1,501	39	3%	259	21%
Hipotecario	6,631	6,807	7,174	368	5%	544	8%
Construcción	2,385	2,530	2,535	5	0%	150	6%
Microcrédito	74	74	75	0	0%	0	0%
Consumo Personal	5,055	5,207	5,432	226	4%	378	7%

## Panamá: Sistema Bancario Nacional

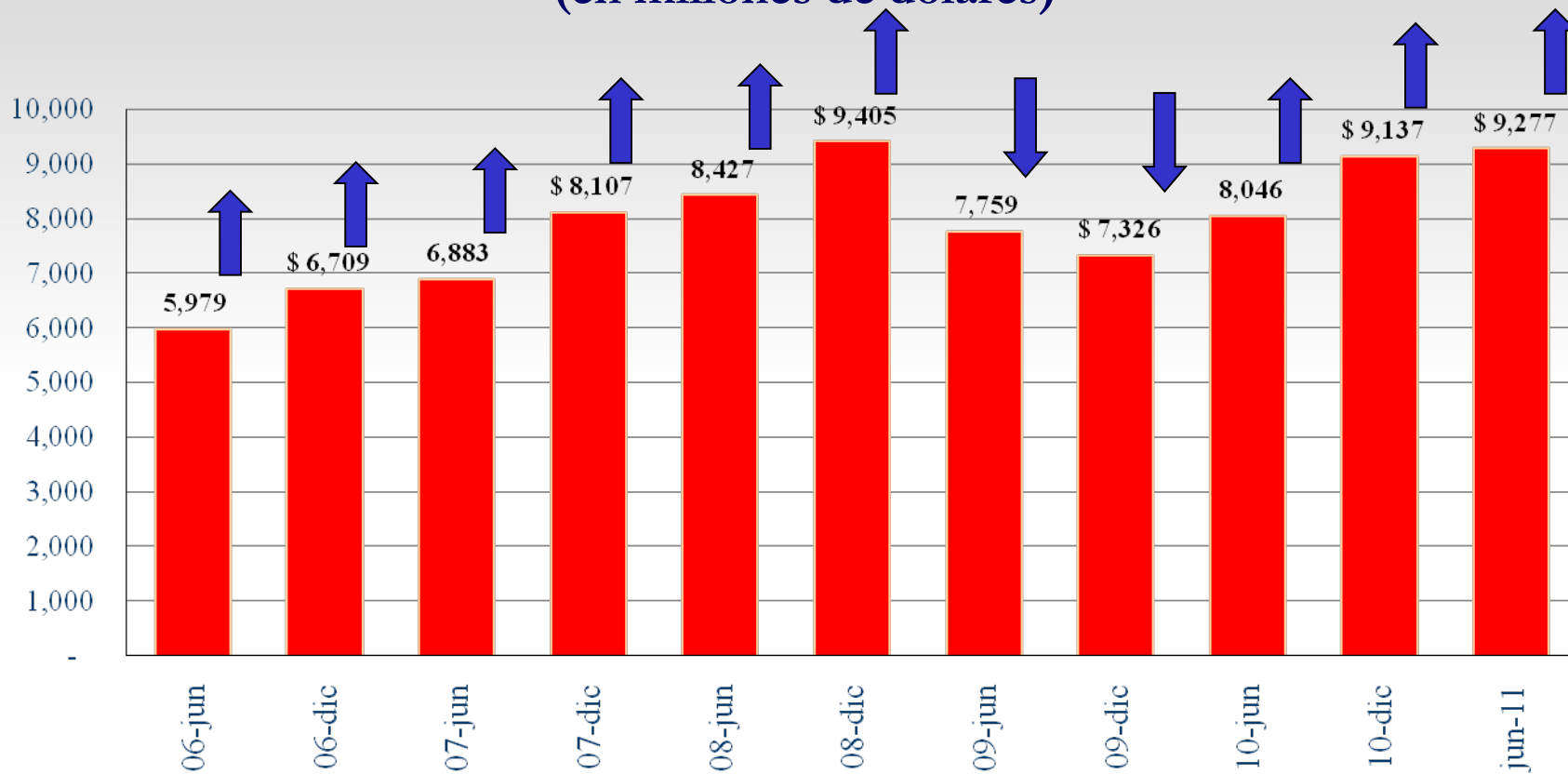
Saldo de crédito interno a sectores económicos (en millones de dólares)



## Panamá: Sistema Bancario Nacional Información crediticia: Saldo en millones de dólares

Actividad	Jun.10	Dic.10	Jun.11	Var. Jun.11/Dic.10		Var. Jun. 11/10	
				Absoluta	%	Absoluta	%
Crédito al Comercio	5,963	6,570	7,415	845	13%	1,452	24%
Zona Libre de Colón	1,519	1,713	2,121	408	24%	602	40%
Comercio Resto del País	1,476	1,502	1,645	143	10%	169	11%
Comercio Al Por Menor	3,546	3,864	3,815	-49	-1%	269	8%
Comunicaciones	423	373	482	109	29%	59	14%
Turismo	303	377	513	136	36%	210	69%
Otros Servicios	2,019	2,186	1,884	-302	-14%	-135	-7%
Crédito al Consumo	5,055	5,207	5,432	225	4%	377	7%
Préstamo Auto	609	622	647	25	4%	38	6%
Tarjetas	986	1,003	1,000	-3	0%	14	1%
Préstamo Personal	4,787	5,021	5,175	154	3%	388	8%
Crédito Hipoteca	6,631	6,807	7,174	367	5%	543	8%
Hipoteca Local Comercial	858	869	976	107	12%	118	14%
Vivienda Propia	5,883	6,053	5,959	-94	-2%	76	1%
Construcción	2,385	2,530	2,535	5	0%	150	6%
Vivienda Interina	1,395	1,474	1,395	-79	-5%	0	0%
Local Comercial Interino	382	397	458	61	15%	76	20%
Infraestructura	451	430	379	-51	-12%	-72	-16%
Otras Construcciones	451	539	609	70	13%	158	35%

## Panamá: Sistema Bancario Nacional Préstamos nuevos: acumulado semestral (en millones de dólares)

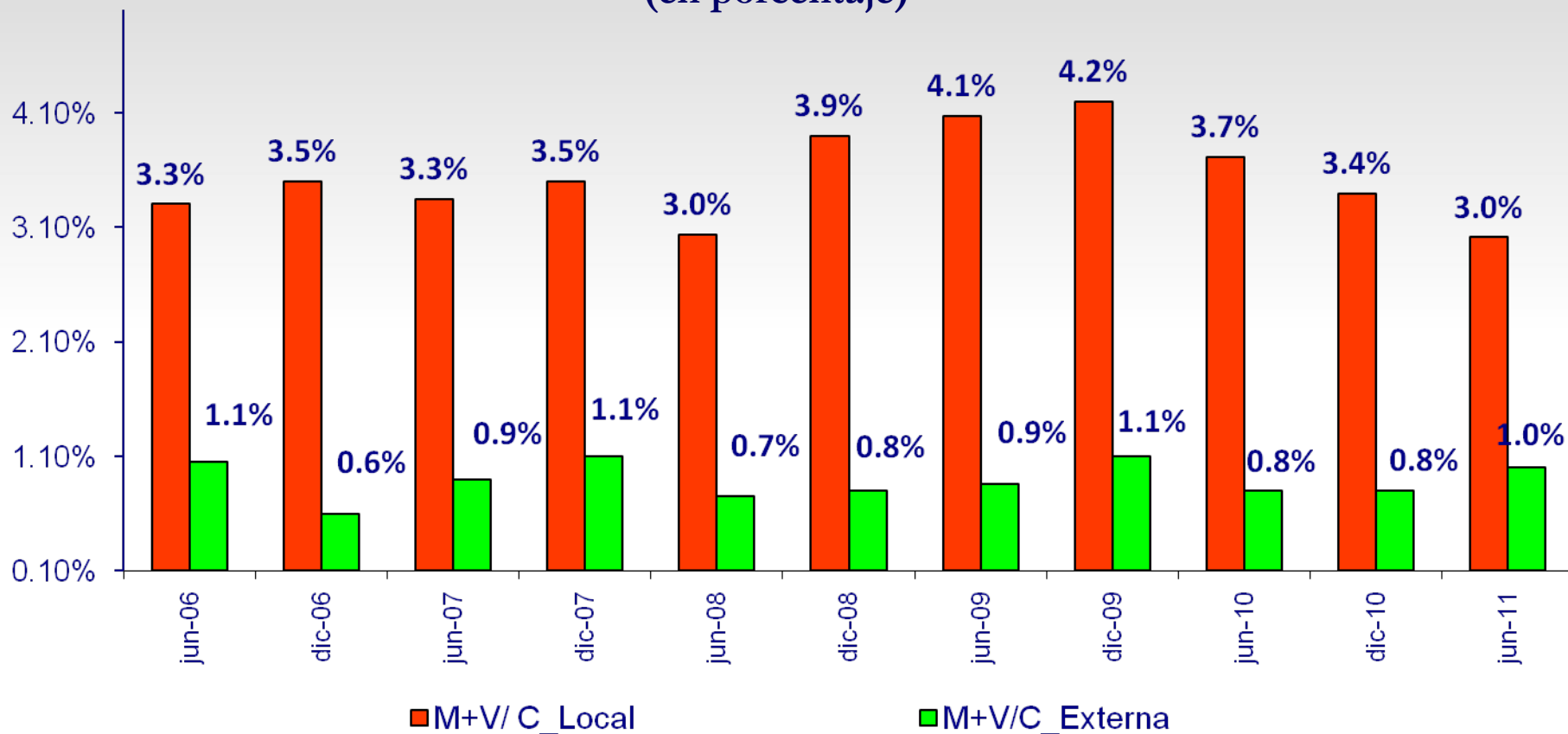


■ Préstamos nuevos

## Panamá: Sistema Bancario Nacional Acumulado de préstamos nuevos (en miles de dólares)

Sectores	2010	2011	Variación En-Jun. 10/11	
	Ene-Jun. (R)	Ene-Jun. (P)	Absoluta	%
Entidad Pública	19.6	50.7	31.1	159.81%
Empresas Financieras	363.7	407	43.3	11.88%
Agricultura (Incluye Forestal)	100.5	94.4	-6.1	-6.08%
Ganadería	171	209.2	38.2	22.35%
Pesca	45	65.3	20.3	45.11%
Minas y Canteras	2.5	6.4	3.9	152.37%
Comercio (Incluye Servicios)	4,533.10	5,265.00	731.9	16.14%
Industria	779.1	898.4	119.3	15.32%
Hipoteca	614.3	727.6	113.3	18.45%
Construcción	703.4	744.3	40.9	5.82%
Consumo Personal (Incluye Microcrédito)	713.8	808.8	95.0	13.32%
Total	8,046.0	9,277.1	1,231.1	15.30%

## Panamá: Sistema Bancario Nacional Calidad de cartera de crédito total (en porcentaje)



## Panamá: Sistema Bancario Nacional Calidad de cartera local (en millones de dólares)

Banca Oficial	2010/Jun	2010/Dic	2011/Jun
VIGENTE	3,218	3,417	3,945
MOROSO	43	45	47
VENCIDO	84	67	77
<b>Total</b>	<b>3,345</b>	<b>3,529</b>	<b>4,070</b>

Banca Priv. Pña	2010/Jun	2010/Dic	2011/Jun
VIGENTE	10,074	10,738	11,488
MOROSO	196	196	192
VENCIDO	93	89	84
<b>Total</b>	<b>10,363</b>	<b>11,023</b>	<b>11,763</b>

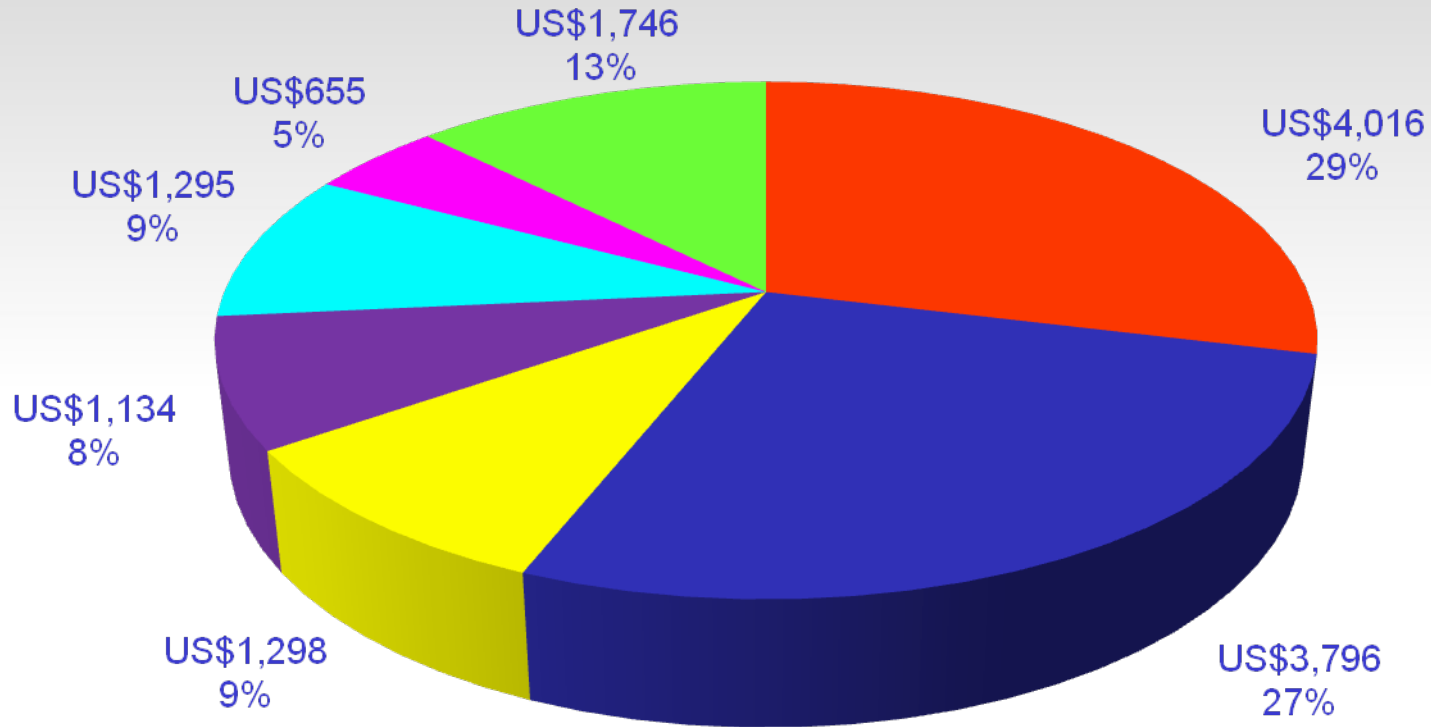
Banca Priv. Ext	2010/Jun	2010/Dic	2011/Jun
VIGENTE	9,287	9,728	10,504
MOROSO	261	291	240
VENCIDO	194	161	166
<b>Total</b>	<b>9,741</b>	<b>10,180</b>	<b>10,910</b>

## **Panamá: Sistema Bancario Junio 2011**

- La cartera de inversiones está compuesta en su mayoría por acciones (28%) y bonos corporativos (27%). Estos están concentrados principalmente en empresas de los Estados Unidos, Costa Rica, El Salvador y Colombia.
- El total de la cartera de inversiones al mes de junio de 2011 asciende a US\$13,939.2 millones de dólares. Las inversiones privadas ascienden a 8,512.09 millones de dólares 7% mas si las comparamos con junio 2010. Mientras que las inversiones gubernamentales alcanzan un monto de 5,427.17 millones de dólares representando un incremento de 24% si lo comparamos a junio de 2010.

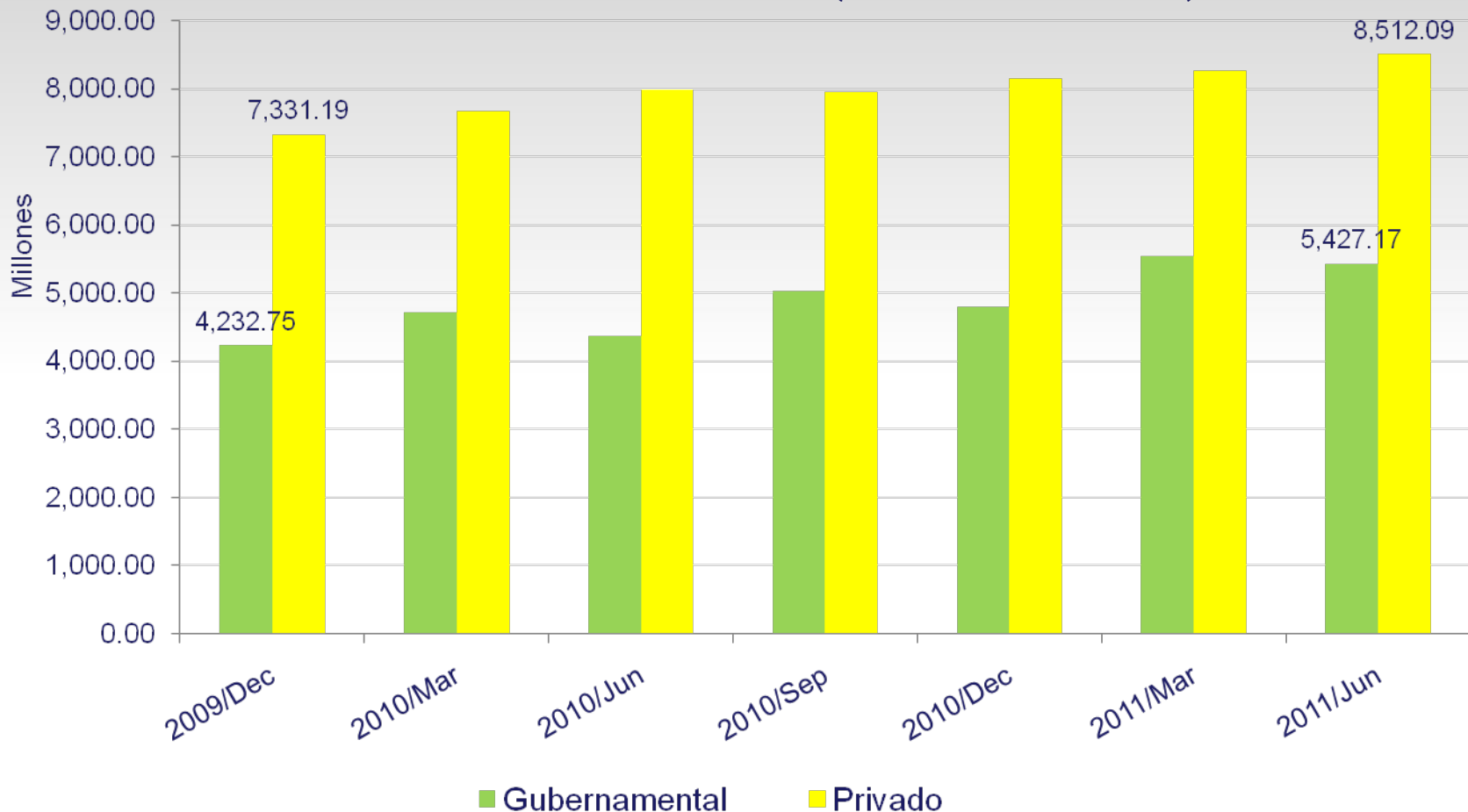
## Panamá: Centro Bancario Internacional Composición de cartera de inversiones bruta (millones de dólares)

US\$13,939 MM



- Acciones
- Bonos corporativos
- Bonos globales
- Bonos del estado
- Notas y Letras del tesoro
- Bonos de agencia, tesoro y VCN's
- Otros títulos

## Panamá: Centro Bancario Internacional Cartera de inversiones bruta (millones de dólares)



## Panamá: Centro Bancario Internacional Saldo de inversiones locales (en millones de dólares)

Categoría	Centro Bancario Int'l.		
	Junio	Dic.	Junio
	2010	2010	2011
Valores Negociables	46	51	40
Valores Disp. para la Venta	1,700	2,055	2,407
Valores al Vencimiento	942	1,004	1,186
Valores Permanentes	372	376	372
<b>Total</b>	<b>3,060</b>	<b>3,486</b>	<b>4,005</b>

Categoría	Centro Bancario Int'l.		
	Junio	Dic.	Junio
	2010	2010	2011
<b>Valores Públicos</b>	<b>1,790</b>	<b>1,929</b>	<b>2,328</b>
Letras del Tesoro	234	289	344
Notas del Tesoro	200	501	620
Bonos del Estado	314	162	190
Bonos de Agencia	-	-	-
Bonos Globales	977	917	1,027
Otros Títulos	60	49	135
<b>Valores Privados</b>	<b>1,270</b>	<b>1,557</b>	<b>1,677</b>
VCN's, Reportos y otros títulos Privados	159	194	233
Bonos Globales	-	87	-
Bonos Corporativos	676	826	997
Papeles Comerciales	10	5	13
Acciones	425	438	434
<b>Total</b>	<b>3,060</b>	<b>3,486</b>	<b>4,005</b>

## **Panamá: Sistema Bancario Junio 2011**

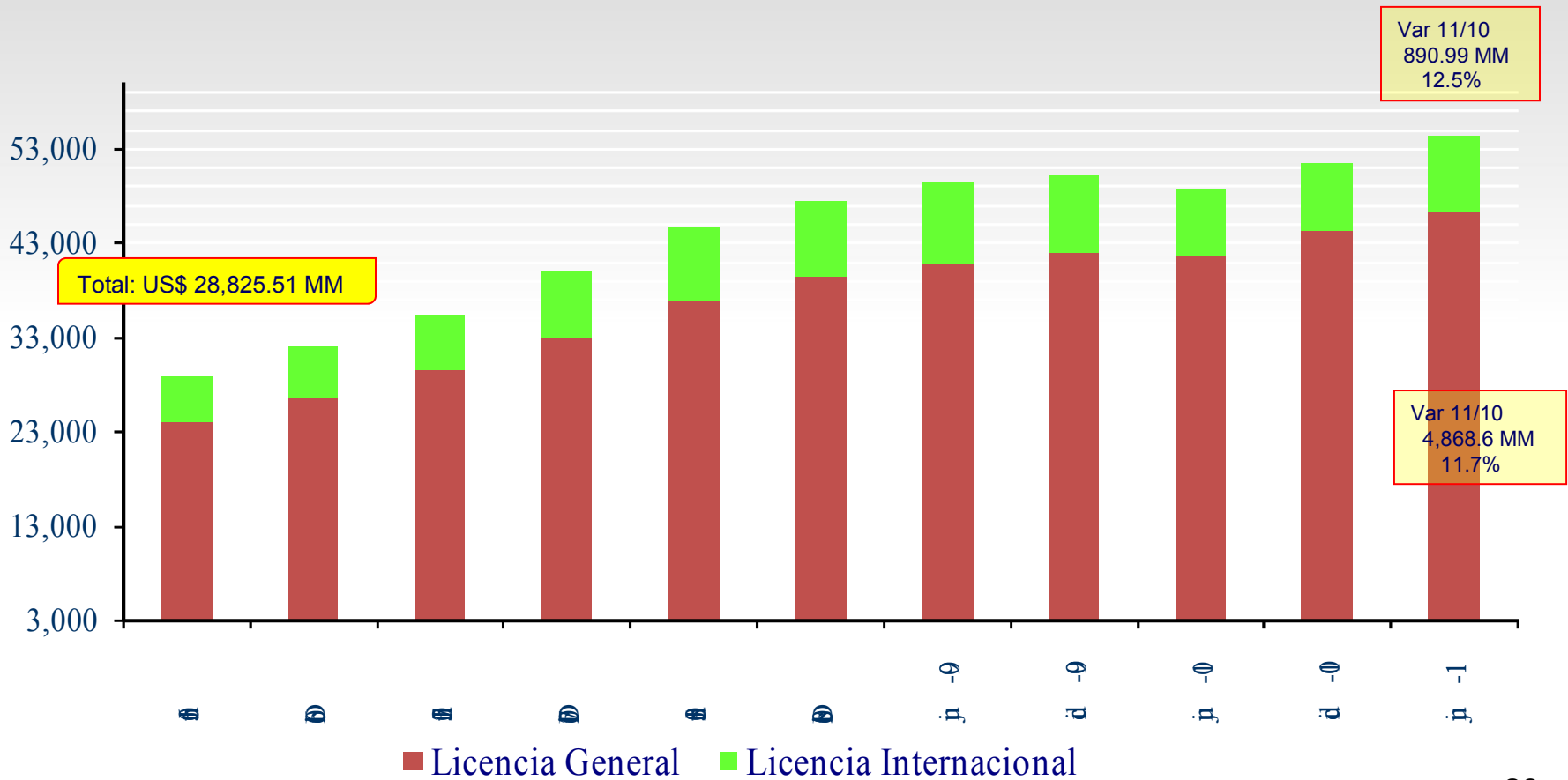
- El total de los depósitos del Centro Bancario a Junio 2011 asciende a US\$54,441 millones de dólares. Los depósitos están colocados en un 85% en bancos de licencia general y en un 15% en bancos de licencia internacional.
- Los depósitos del Sistema Bancario están compuestos en un 76.5% por depósitos de particulares, 13.1% por depósitos de bancos y 10.4% por depósitos oficiales.
- De los depósitos de particulares, un 44% son depósitos a plazo, 18% depósitos de ahorro, y 10% depósitos a la vista. La concentración en depósitos a plazo es el reflejo de la confianza de los depositantes en el Sistema Bancario.

## **Panamá: Sistema Bancario Junio 2011**

- Los depósitos de particulares internos y externos ascienden a US\$35,512 millones. De éstos, el componente interno refleja un crecimiento del 11.1% con respecto a junio 2010. Por otro lado los depósitos de particulares externos crecieron 8.9% en similar período.
- Los depósitos externos de particulares proceden principalmente de Colombia, Ecuador y Venezuela.
- La principal fuente de fondeo del crédito interno al sector privado son los depósitos internos de particulares.

## Panamá: Centro Bancario Internacional Total de depósitos (en millones de dólares)

Total: US\$ 54,441.28 MM

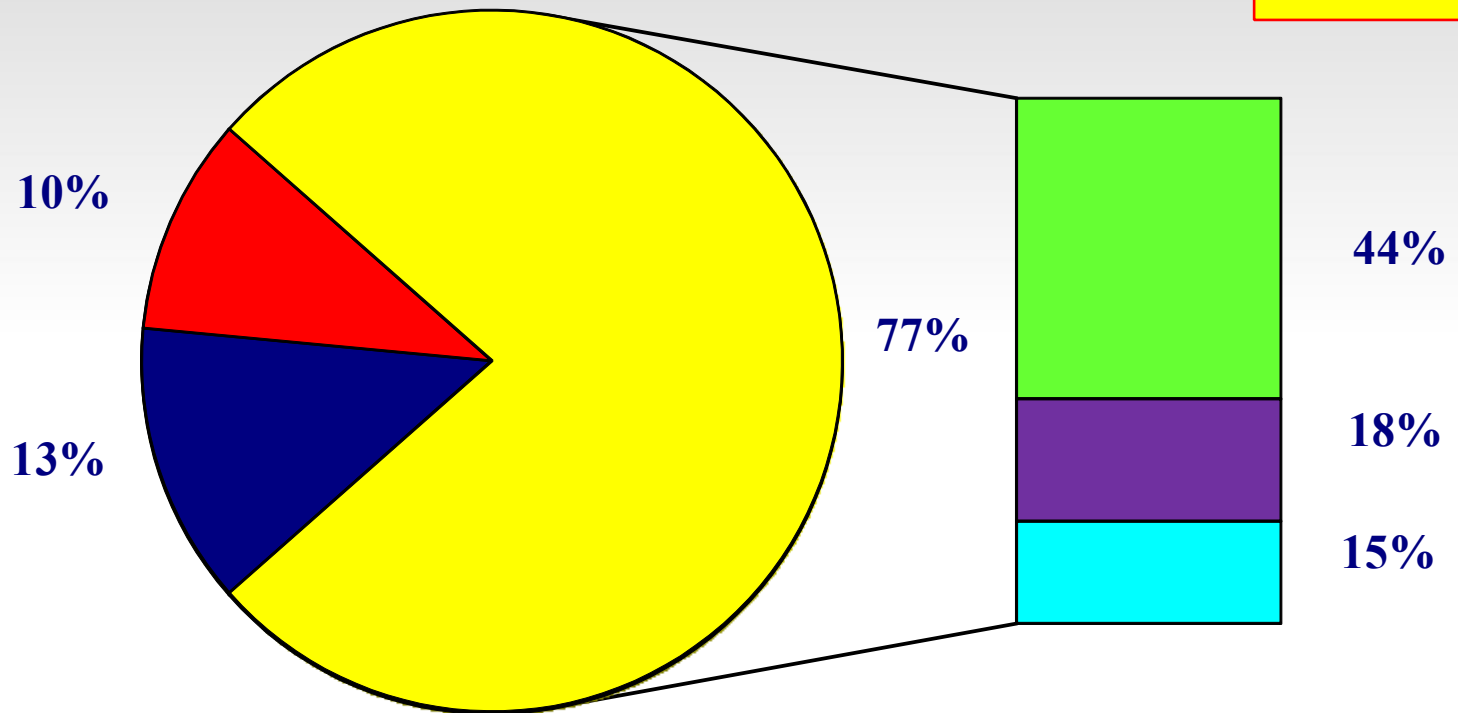


Var 11/10  
890.99 MM  
12.5%

Var 11/10  
4,868.6 MM  
11.7%

## Panamá: Sistema Bancario Nacional Composición de depósitos: junio 2011

**US\$46,429 MM**



■ Dep. Particulares

■ Dep. Plazo

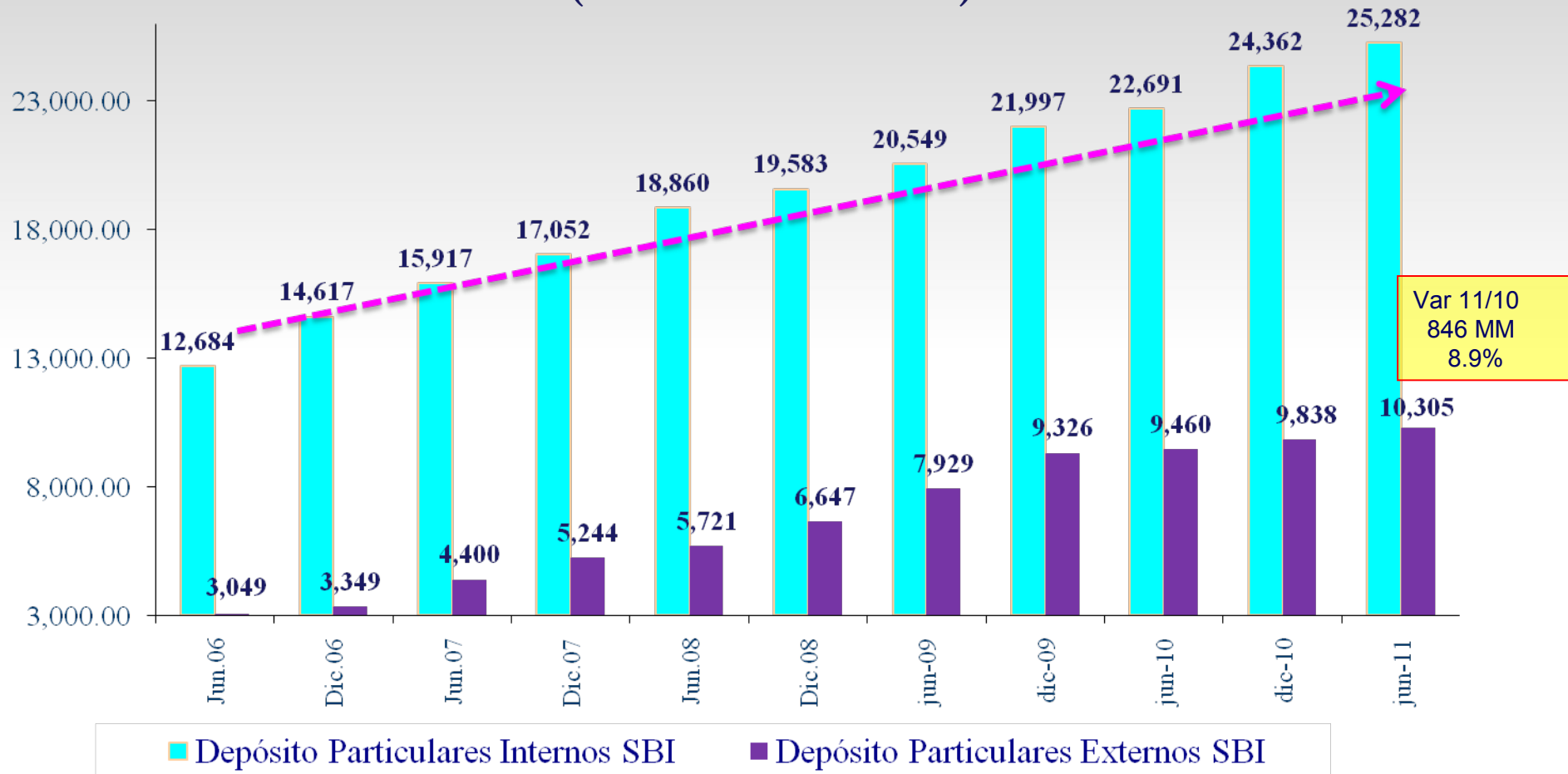
■ Dep. Bancos

■ Dep. Ahorros

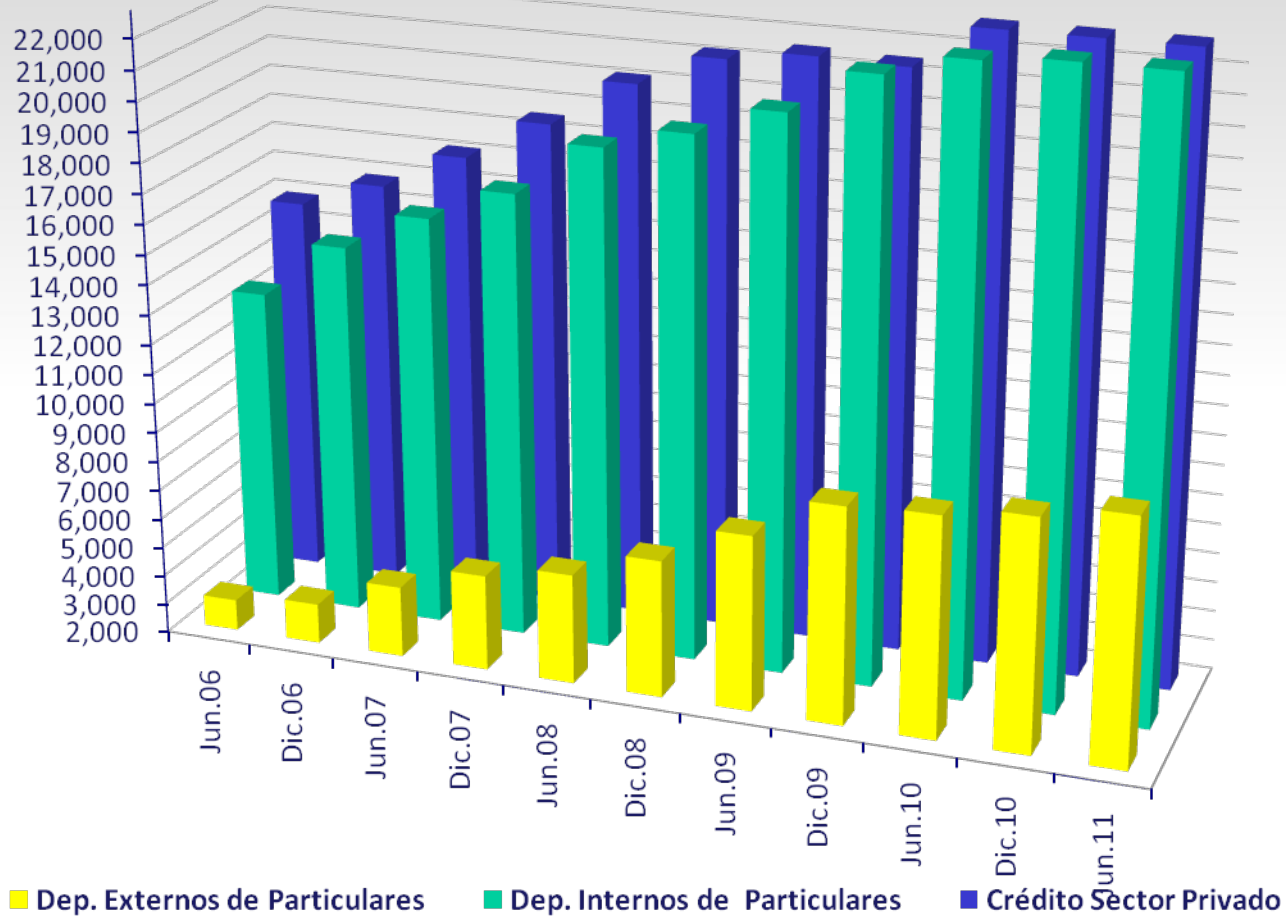
■ Dep. Oficiales

■ Dep. Vista

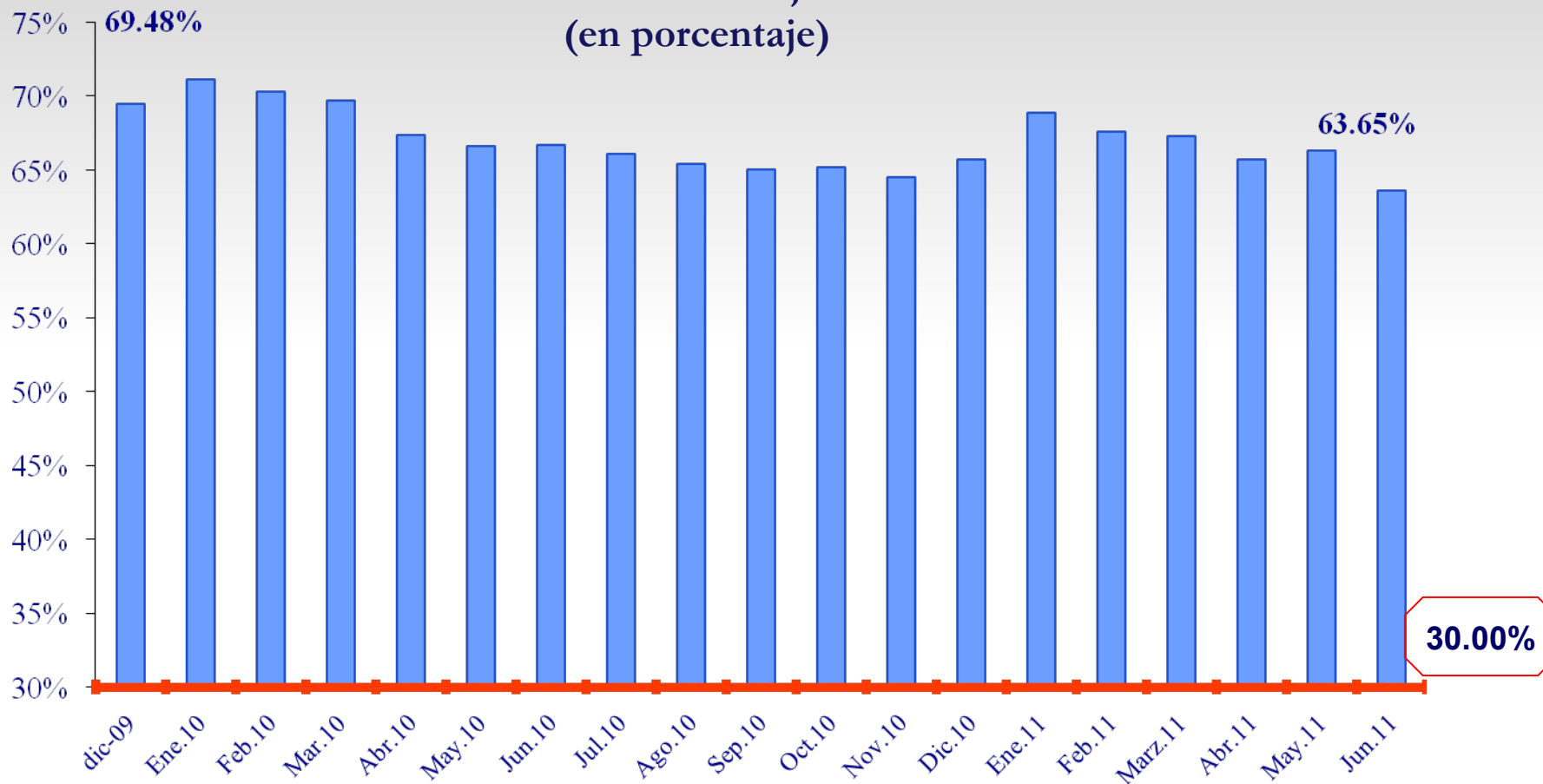
## Panamá: Sistema Bancario Nacional Depósitos de particulares (en millones de dólares)



## Panamá: Sistema Bancario Saldo del crédito interno al sector privado y depósitos internos y externos de particulares



Panamá: Sistema Bancario Nacional  
 Índice de liquidez legal promedio  
 Período: dic.09-jun.11  
 (en porcentaje)



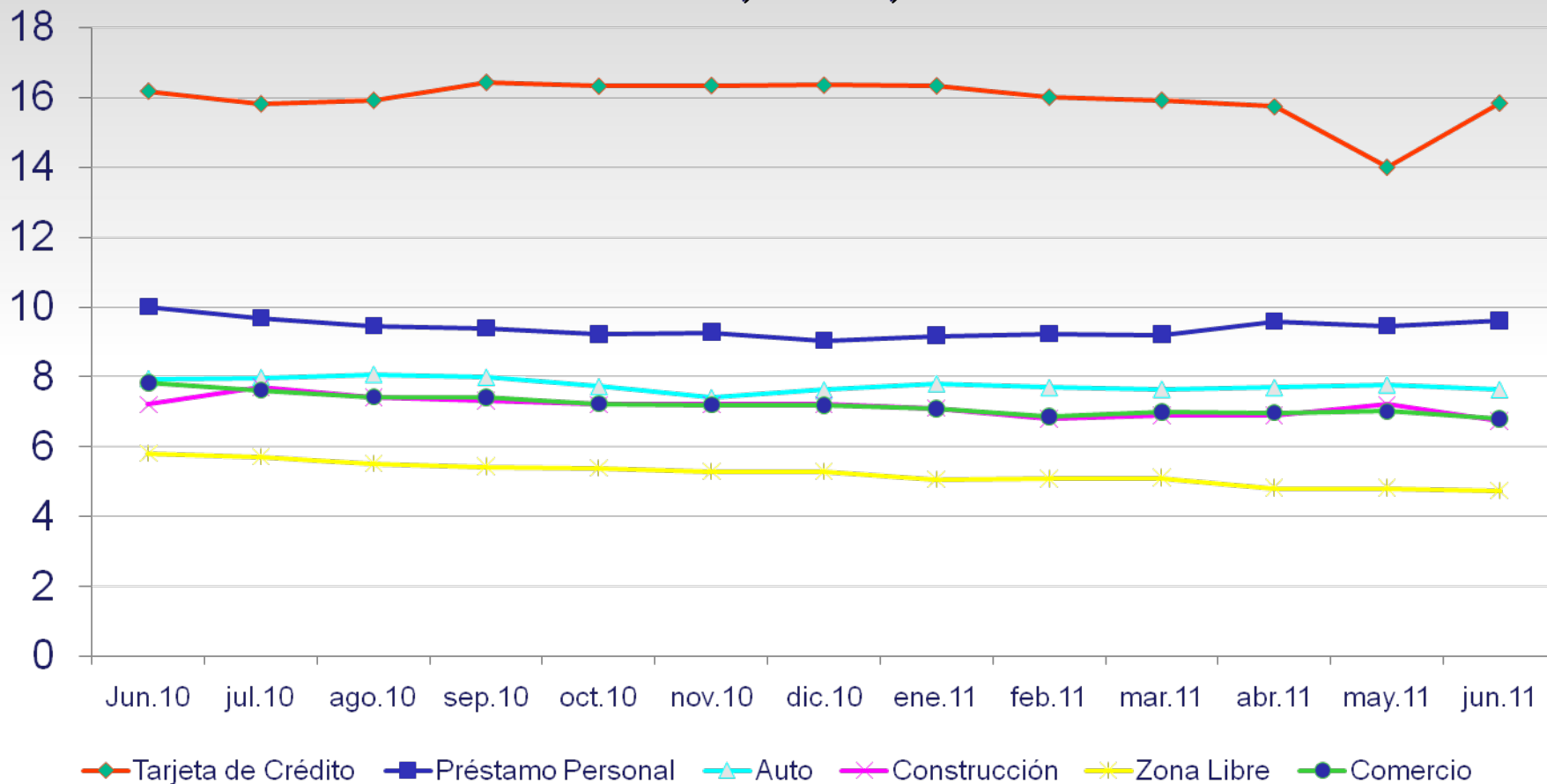
## **Panamá: Sistema Bancario Junio 2011**

- Tasas de interés activas se han mantenido relativamente estables con ligera tendencia a la baja, lo que ha coadyuvado a que el costo del crédito no sea alto en comparación a las tasas que registran otras economías de la región.
- La colocación de créditos se ha mantenido fondeada por la captación de depósitos, situación que se seguirá observando ante la expectativa de mantenimiento de las tasas internacionales a los niveles actuales.
- Esta situación ha permitido que se haya generado un aumento del crédito destinados a diversos sectores de la economía nacional.

## **Panamá: Sistema Bancario Junio 2011**

- Tasas de interés pasivas muestra una tendencia a la baja influenciada por la baja de tasas de interés a nivel internacional y la migración a activos de menor riesgo y corto plazo.
- Hay que destacar que la alta liquidez del mercado sigue siendo un factor importante en la estabilidad de las tasas de interés que registra el Sistema Bancario panameño, lo que pensamos ha permitido la estructuración de nuevas operaciones en condiciones más favorables.
- La tendencia de las tasas de interés en el mercado local se ha visto influenciada entre otros factores por el nivel de competencia de los bancos de la plaza sumado a los pronósticos internacionales que manifiestan que no se estima una recuperación económica rápida durante el año.

## Panamá: Sistema Bancario Nacional Tasas de interés activas ponderadas según sectores económicos Período: jun.10 – jun.11



## Panamá: Sistema Bancario Nacional Tasas de interés depósitos a plazo fijo y Libor (a 6 meses) Período: jun.10 – jun.11

